



DÉMARCHE PARTICIPATIVE SUR L'IDENTITÉ ET LE DEVENIR DU SECTEUR LE MOYNE





Plan de présentation

- 1** Introduction
- 2** Bref historique du territoire
- 3** Survol du territoire
- 4** Institutions, commerces et industries
- 5** Vie de quartier et services offerts à la communauté
- 6** Constats et perspectives



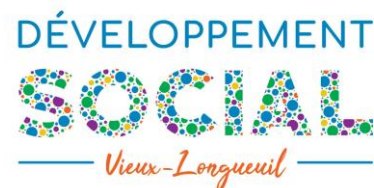
Introduction

Démarches antérieures

- Revitalisation urbaine intégrée (RUI)
 - 2008-2014
- Programme particulier d'urbanisme (PPU)
 - 2012
 - 2021
- Initiatives du milieu



Table Vie de Quartier Le Moyne



Bref historique du territoire



Ouverture du pont Jacques-Cartier en 1930.



Inauguration du boulevard Taschereau en 1932.



Bref historique du territoire



Premier camion de pompier acquis par la paroisse Saint-Maxime en 1932.

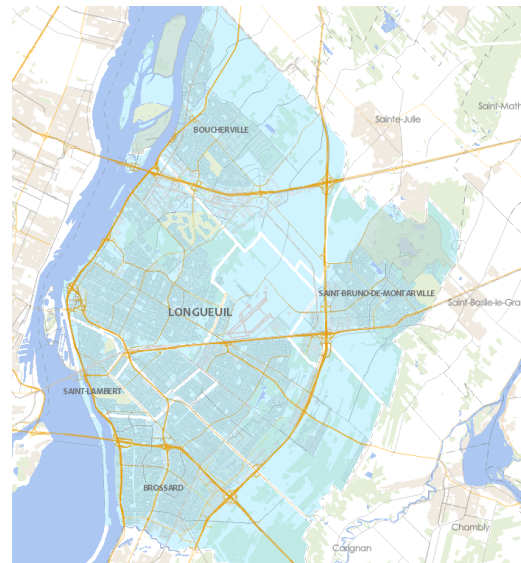


Procession de la Fête-Dieu, année inconnue

Bref historique du territoire



Hôtel de ville de LeMoyne, année inconnue.



Carte du territoire de l'agglomération de Longueuil formée par les villes de Boucherville, Brossard, Longueuil, Saint-Bruno-de-Montarville et Saint-Lambert.

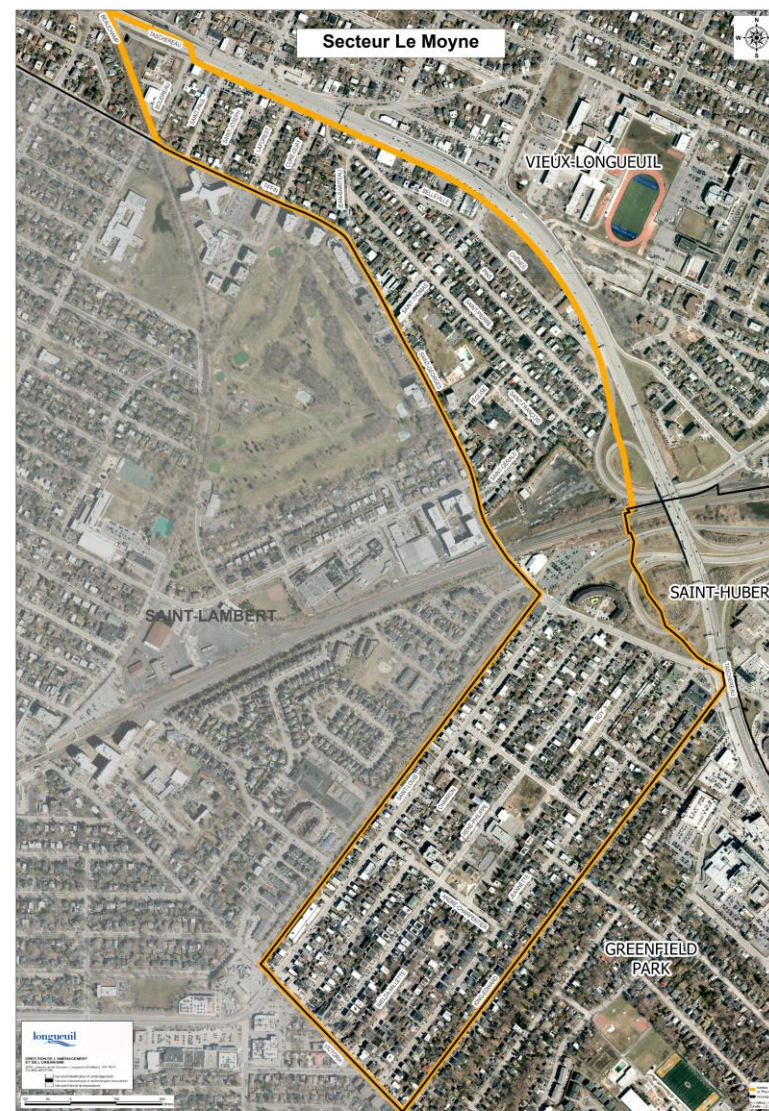
Survol du territoire

Secteur Le Moyne

- Saint-Josaphat



- Saint-Maxime



Survol du territoire

Saint-Josaphat

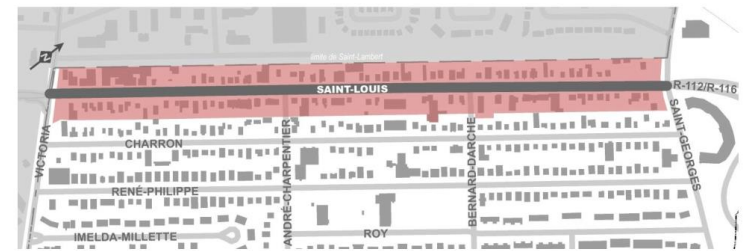
- Parc Bariteau: poumon vert et bleu du secteur;
- Rue Saint-Georges: principal axe de déplacement du quartier;
- Quartier essentiellement résidentiel;
- Unique lien pour traverser le boulevard Taschereau: rue Saint-Thomas.



Survol du territoire

Saint-Maxime

- Rue Saint-Louis: cœur commercial de Le Moyne;
- Parc Génération: principal espace vert du quartier;
- Mobilité
 - Accès au transport en commun aux extrémités du quartier;
 - Peu d'infrastructures cyclables.
- Proximité de Saint-Lambert...mais aucun lien véhiculaire/actif.



Institutions,
commerces et
industries



Institutions, commerces et industries

Saint-Josaphat

- Principaux commerces sont situés sur le boulevard Taschereau;
- Présence de terrains vacants
 - Entre la rue Saint-Thomas et l'avenue de l'Église;
 - Ancien dépôt à neige.
- Pôle communautaire.



Institutions, commerces et industries

Saint-Maxime

- Rue Saint-Louis: axe de déplacement régional et local
 - Offre commerciale et de services à dominante locale;
 - Carence en commerces et services courants.
- Pôle communautaire;
- Proximité de l'hôpital Charles-Le Moyne.



Vie de quartier et services offerts à la communauté

Offre de services communautaires et de loisirs

- Une Table de vie de quartier qui rassemble plus d'une vingtaine de membres;
- Projets immobiliers communautaires
 - Des projets réalisés;
 - Des projets en cours.



Vie de quartier et services offerts à la communauté

Offre sportive

- Présence limitée d'infrastructures sportives extérieures et intérieures;
- Des initiatives sportives proposées par les organismes du quartier.



Vie de quartier et services offerts à la communauté

Offre culturelle

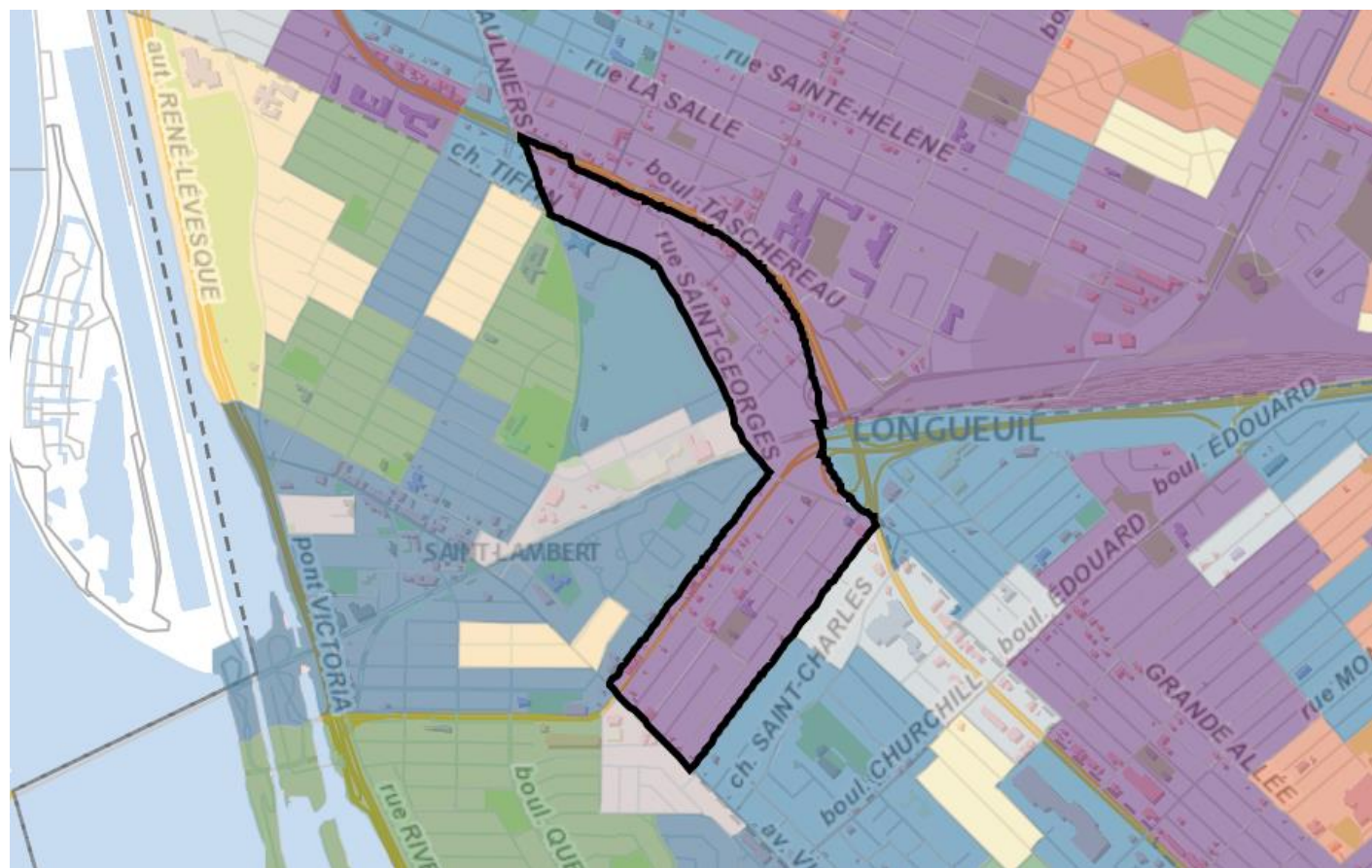
- Aucune infrastructure municipale intérieure permettant d'y déployer des activités culturelles;
- Des initiatives municipales ponctuelles – et certaines récurrentes – de diffusion culturelle;
- Des initiatives culturelles proposées par les organismes du quartier.



Constat et perspectives

Évolution sociodémographique du territoire

Indice de défavorisation matérielle et sociale (2021)



Légende

Limite de LeMoine



IDMS 2021 - Indice de défavorisation combiné (regroupement 1)

- C1 - AD matériellement et socialement très favorisées
- C2 - AD moyennes
- C3 - AD socialement très défavorisées
- C4 - AD matériellement très défavorisées
- C5 - AD matériellement et socialement très défavorisées
- Aucune donnée



Constat et perspectives

Évolution sociodémographique du territoire

Quelques statistiques supplémentaires:

- Diminution significative de la population au cours des 50 dernières années...mais une tendance qui semble s'estomper;
- Changements démographiques: en 2016, près de 10 % de celle-ci était immigrante, alors qu'en 2021, cette proportion s'élevait à plus de 16 %
 - Toujours en 2021, tout près de 20 % de la population de Le Moyne appartenait à un groupe de minorités visibles.



Constat et perspectives

Habitation

Quelques statistiques:

- Près de 20 % de la population vit dans un ménage consacrant 30 % ou plus de son revenu total aux frais de logement ;
- Plus de 66 % de la population habite dans un vieux logement ;
- Plus de 36 % de la population vit dans un logement non acceptable (mesure basée sur la qualité, la taille et l'abordabilité).

En parallèle, les possibilités de construction de grands ensembles résidentiels neufs sont limitées, l'essentiel des terrains étant déjà bâti.

Ainsi, des efforts de revitalisation doivent être mis en œuvre pour encourager la rénovation et l'accessibilité financière et universelle du cadre bâti résidentiel pour garantir des conditions satisfaisantes d'habitabilité à toutes et tous.



Constat et perspectives

Morcellement territorial des institutions et services

- Perte de repères:
 - Fusion des paroisses;
 - Fermeture de l'école primaire dans le secteur Saint-Josaphat;
 - Fermeture de commerces et services de proximité (privés ou publics);
 - Impacts résultants de la réorganisation municipales entre 2002 et 2026.

Tous ces changements peuvent avoir eu une incidence sur le sentiment d'appartenance de la population de Le Moyne à son territoire, mais aussi à sa communauté.



Constat et perspectives

Vitalité commerciale et aménagements urbains

Une revitalisation de son artère commerciale principale via:

- L'instauration de conditions (notamment via des outils réglementaires) qui favoriseront l'occupation des locaux par des commerces et services de proximité;
- Des interventions ciblées pour la rendre davantage attrayante et conviviale...donc plus achalandée (ex.: aménagement de trottoirs suffisamment larges dans les tronçons à dominante commerciale, plantation d'arbres ou arbustes, ajout de mobilier urbain, aménagement d'espaces verts et de lieux publics).



Constat et perspectives

Vitalité commerciale et aménagements urbains

Et au-delà de son artère commerciale principale:

- Certains enjeux de connectivité non seulement avec les territoires avoisinants, mais aussi entre ses deux secteurs (Saint-Maxime et Saint-Josaphat)
 - Des solutions visant à mitiger les impacts liés aux infrastructures de transport (voies ferrées et boulevard Taschereau principalement) doivent être trouvées.
- Besoin de maintenir une desserte en espaces publics dans les deux anciennes paroisses en raison de l'enclavement et de la connectivité difficile entre elles.

